

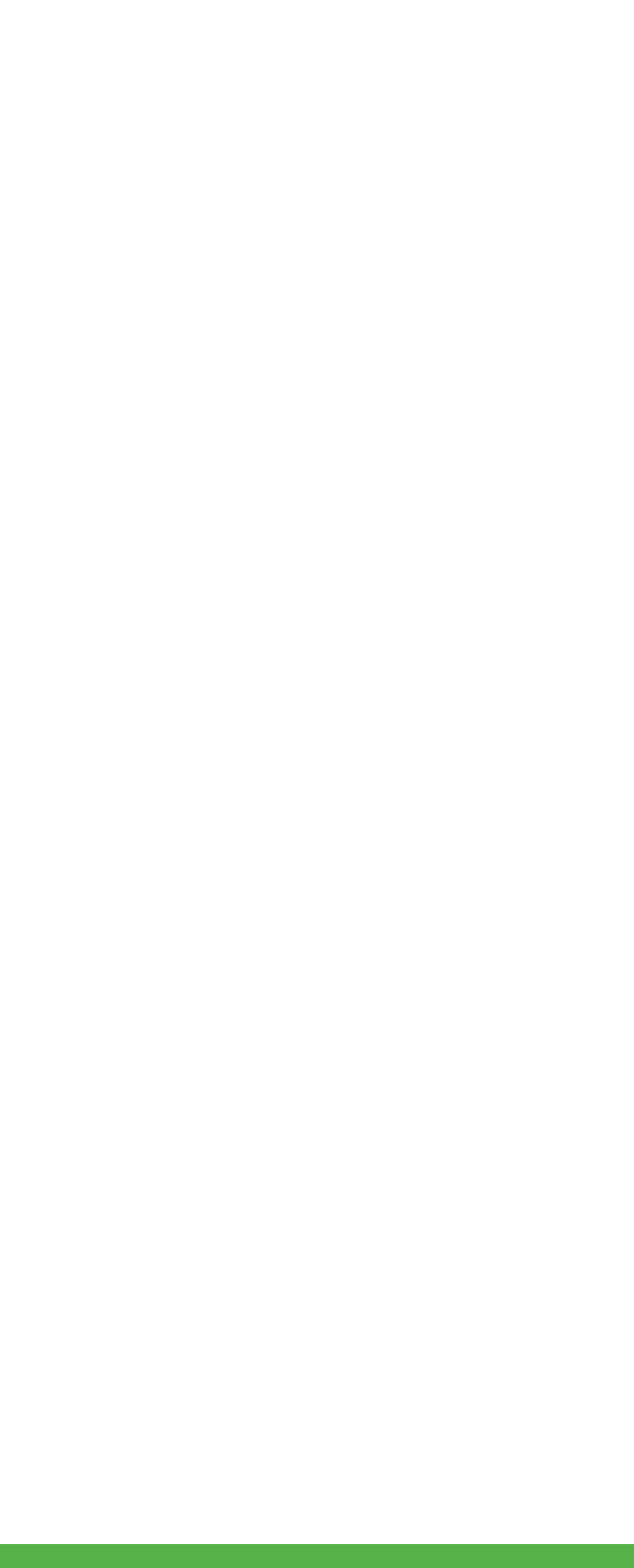
Dexcom One

ÎNCEPEȚI DE AICI

Prezentare generală
Configurarea



Instrucțiuni de utilizare



Cuprins

Noțiuni de bază despre Dexcom ONE2

De ce am nevoie?

Cum funcționează?

Configurarea smartphone-ului5

Configurarea aplicației Dexcom ONE

Configurarea receiverului10

Configurarea receiverului Dexcom ONE
opțional

Introducerea senzorului12

Alegeți locul de aplicare a senzorului

Introducerea senzorului

Atașarea transmițătorului

Înainte de a începe

1. **Citiți noțiunile de bază despre Dexcom ONE.**

2. **Apoi, mergeți la:**

- *Configurați smartphone-ul*, dacă vă utilizați telefonul.
- *Configurați receiverul*, dacă utilizați receiverul opțional.

Notiuni de bază despre Dexcom ONE

De ce am nevoie?

1. **Un dispozitiv de afișare** pentru a obține informațiile referitoare la glucoză
 - Utilizați smartphone-ul, receiverul Dexcom opțional sau ambele. (Smartphone-ul nu este inclus. Receiverul opțional este disponibil separat.)

Smartphone-ul



Receiverul Dexcom

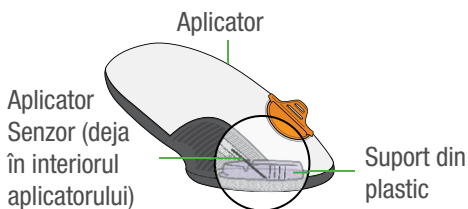


Pentru o listă curentă a dispozitivelor inteligente compatibile, accesați dexcom.com/compatibility

Este posibil ca receiverul opțional să nu fie disponibil în toate regiunile.

2. Aplicatorul de senzor cu senzor încorporat

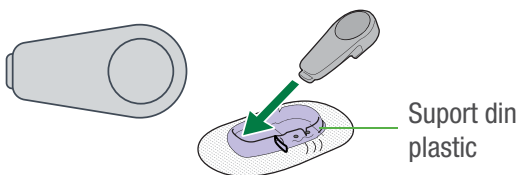
- Vă introduce sub piele un senzor care măsoară valorile nivelului de glucoză.
- Aplică un suport pe plastic pe pielea dvs.



3. Transmițător reutilizabil

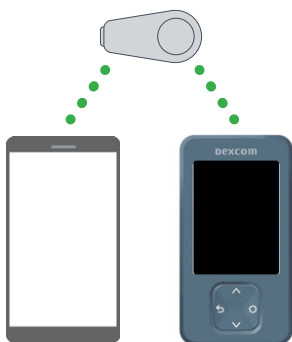
- După aplicarea senzorului pe piele, veți fixa un transmițător gri în suportul de plastic.

- Transmițătorul trimite valorile nivelului de glucoză de la senzor la smartphone sau receiver.



Cum funcționează?

După ce configurați sistemul Dexcom ONE, transmițătorul trimite valorile citite de senzor către dispozitivul de afișare.



*Toate graficele sunt strict informative.
Produsul dvs. poate arăta diferit.*

Notificări critice referitoare la siguranță!

Alertele Dexcom ONE

- ⚠️ Alertele pentru glucoză vor fi emise numai dacă le activați.**
- Activați alertele în timpul configurării pentru a primi alerte pentru glucoză și alerte de sistem odată ce încălzirea senzorului se încheie.
- ⚠️ Alertele Dexcom ONE NU vor înlocui setările smartphone-ului.**
- **NU** veți auzi alertele pentru nivel crescut sau scăzut de glucoză dacă telefonul se află în modul silențios (sunetul este dezactivat).

- Veți auzi alertele NUMAI dacă sunetul smartphone-ului este activat.
- Verificați setările smartphone-ului pentru a nu rata alertele.

! **Alertele Dexcom ONE NU vor înlocui setările receiverului.**

- Dacă receiverul este setat pe vibrații, nu veți auzi alertele de nivel crescut sau scăzut al glucozei.
- Activați sunetul receiverului pentru a auzi alertele.

Utilizați sistemul în siguranță

Citiți toate instrucțiunile produsului înainte de a utiliza Dexcom ONE, inclusiv Declarațiile privind siguranța din Ghidul de utilizare Dexcom ONE.

Primii pași

Ce dispozitiv de afișare utilizați?

Smartphone-ul



Mergeți la **Configurarea smartphone-ului**, p. 5.

Receiverul



Mergeți la **Configurarea receiverului**, p. 8.

Configurarea smartphone-ului

Numai pentru configurarea smartphone-ului.
Mergeți la p. 8 pentru receiver.

Pasul 1: Configurarea aplicației Dexcom ONE

Configurați aplicația **înainte** de a aplica senzorul.

1. Mergeți la magazinul de aplicații.
2. Căutați Dexcom ONE.



3. Descărcați și deschideți aplicația Dexcom ONE.
4. Cu aplicația deschisă, urmați instrucțiunile de pe ecran, inclusiv instrucțiunea de a activa alertele.
5. Accesul la internet este necesar pe întreaga durată a configurării.

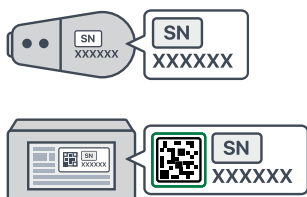
⚠ Alertele pentru glucoză vor fi emise numai dacă le activați.

Activați alertele când vi se solicită acest lucru pentru a obține alerte de glucoză și de sistem odată ce încălzirea senzorului se încheie.

În timpul configurării, aplicația vă va solicita să:

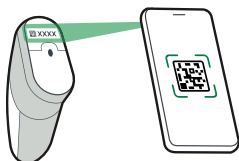
- Introduceți numărul de serie al transmițătorului, fie manual, fie făcând o fotografie.

Numărul de serie se găsește pe spatele transmițătorului și cutiei.



- Introduceți codul senzorului de la senzorul introdus, fie manual, fie făcând o fotografie.

Codul senzorului se găsește pe aplicator.



Pasul 2: Încălzirea senzorului

După configurare, senzorul are nevoie de timp pentru a se adapta la corpul dvs. Acest lucru durează cca 2 ore. Păstrați smartphone-ul la o distanță de cel mult 6 metri de transmițător.

NU veți primi valori citite de senzor sau alerte până la finalizarea încălzirii senzorului.

! Dacă nu ați activat alertele în timpul configurării, **activați-le acum** pentru a primi alerte odată ce încălzirea senzorului se încheie.

Așteptați 2 ore

La finalizarea încălzirii senzorului, veți primi valorile citite de senzor.


Pasul 3: Verificați setările telefonului

⚠ Alertele Dexcom ONE NU vor înlocui setările smartphone-ului.

- **NU** veți auzi alertele pentru nivel crescut sau scăzut de glucoză dacă telefonul se află în modul silențios (sunetul este dezactivat).
 - Veți auzi alertele NUMAI dacă sunetul smartphone-ului este activat.
 - Verificați setările smartphone-ului pentru a nu rata alertele.
-

Pasul 4: Activarea alertelor

Dacă nu ați activat alertele în timpul configurării, puteți face acest lucru în orice moment.

1. Atingeți **Setări > Alerte**.
2. Atingeți alerta pe care doriți să o setați.
3. Urmați instrucțiunile de pe ecran.
4. Reveniți la **Setări > Alerte** pentru a seta o altă alertă.
5. Atingeți pictograma **Glucoză**  din partea de jos a ecranului pentru a reveni la ecranul de pornire.

Notificarea de siguranță de pe smartphone

Smartphone-ul dvs. **NU** este un dispozitiv medical dedicat. Pentru a vă asigura că primiți valorile citite de senzor și alertele:

- **NU** utilizați un smartphone modificat (supus procesului de jailbreak sau rooting), deoarece Dexcom ONE poate să nu funcționeze corect.
- Conexiunea *Bluetooth*[®] trebuie să fie activă pentru ca transmițătorul și aplicația să comunice.

- **NU** vă bazați pe Dexcom ONE înainte de a înțelege utilizarea acestuia și a conexiunii *Bluetooth* a smartphone-ului.
 - Asigurați-vă că difuzorul și ecranul smartphone-ului funcționează.
 - Când utilizați căști sau difuzoare *Bluetooth* sau cu fir etc., testați sistemul pentru a afla unde sunt emise alertele. Acestea pot fi emise pe smartphone, în căști sau difuzoare etc. sau în ambele locuri.
 - Aplicația consumă bateria smartphone-ului. Păstrați telefonul încărcat pentru a primi valori citite și alerte.
 - Dacă smartphone-ul sau aplicația Dexcom ONE se închide sau nu funcționează, **NU** veți primi valori citite sau alerte. Verificați ocazional dacă aplicația este deschisă și conexiunea *Bluetooth* este activă.
-

Citiți Ghidul de utilizare Dexcom ONE

Învățați să:

- Utilizați sistemul în siguranță
- Citiți ecranul de pornire
- Setati și utilizați alertele
- Luați decizii de tratament
- Încheiați o sesiune de senzor
- Porniți o nouă sesiune de senzor
- Reutilizați transmițătorul
- Remediați problemele

Pasul 5: Configurarea receiverului Dexcom ONE (opțional)

1. Apăsați butonul **Selectare** timp de 3–5 secunde.
2. Urmați instrucțiunile de pe ecran, inclusiv instrucțiunile de activare a alertelor.



butonul **Selectare**

Este posibil ca receiverul opțional să nu fie disponibil în toate regiunile.

Configurarea receiverului

Pasul 1: Configurarea receiverului Dexcom ONE opțional

1. Apăsați butonul Selectare timp de 3–5 secunde pentru a activa receiverul.



butonul **Selectare**

2. Utilizați butoanele pentru a naviga. Ecranul vă va indica ce buton să utilizați.

Derulați în sus

Întoarce-te



Selectați

Deruleaza in jos

3. Urmăriți instrucțiunile de pe ecran pentru a configura receiverul, inclusiv instrucțiunile de activare a alertelor.

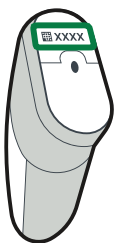
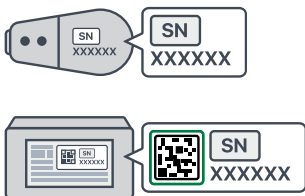
 **Alertele pentru glucoză vor fi emise numai dacă le activați.**

Activați alertele când vi se solicită acest lucru pentru a obține alerte de glucoză și de sistem odată ce încălzirea senzorului se încheie.

În timpul configurării, receiverul vă va solicita să:

Introduceți numărul de serie al transmițătorului.

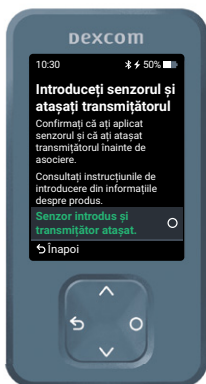
Găsiți numărul de serie pe transmițător sau pe cutia transmițătorului.



Introduceți codul senzorului pe care îl utilizați. Nu utilizați un cod de la un alt senzor.

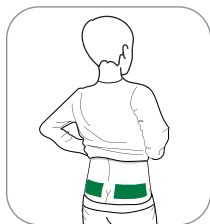
Codul senzorului se găsește pe aplicator.

4. Când vedeți acest ecran, puneți receiverul deoparte. Utilizați instrucțiunile din acest ghid pentru a aplica senzorul și a atașa transmițătorul.



Pasul 2: Introducerea senzorului

A. Alegeți locul de aplicare a senzorului



Pacienții cu vârsta între 2 și 17 ani pot utiliza partea de sus a feselor.

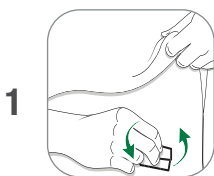


Toți pacienții cu vârsta de minimum 2 ani pot folosi abdomenul sau partea din spate a brațului.

De evitat:

- Zonele osoase
- Pielea iritată
- Tatuajele
- Zonele care pot fi lovite

B. Introducerea senzorului



Spălați-vă mâinile și locul amplasării senzorului cu săpun. Uscați-le.

Ștergeți locul aplicării senzorului cu un șervețel îmbibat cu alcool.

2



Dezlipiți ambele folii adezive de pe aplicator. Nu atingeți adezivul. **Păstrați foliile adezive.** Codul senzorului este indicat pe acestea. **Nu așezați niciun obiect pe suprafața adezivă.** Suprafața adezivă se lipește de piele.

3



Așezați aplicatorul pe piele **înainte** de a rupe folia de protecție.

4



Pliți și rupeți folia portocalie de protecție. **Nu răsuciți.**

5



Apăsați butonul portocaliu pentru a aplica senzorul.

6



Desprindeți aplicatorul de pe piele, lăsând pe loc plasturele și suportul.

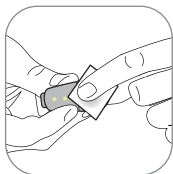
7



Aruncați aplicatorul. Respectați reglementările locale referitoare la eliminarea la deșeurile a componentelor care intră în contact cu sângele.

Pasul 3: Atașarea transmițătorului

1



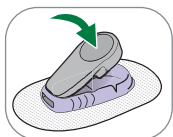
Curățați transmițătorul cu un șervețel îmbibat cu alcool.

2

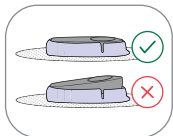


Introduceți transmițătorul, mai întâi baza, în suport.

3

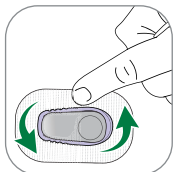


Fixați transmițătorul în poziție. Veți auzi un clic.



Asigurați-vă că este introdus complet și asigurat în suport.

4



Frecați în jurul plasturei de 3 ori pentru a îl ajuta să se lipească.

Pasul 4: Asocierea transmițătorului

1. **DUPĂ** ce introduceți senzorul și atașați transmițătorul, apăsați butonul **Selectare** pentru a începe asocierea transmițătorului și receiverului.




butonul **Selectare**

2. Așteptați asocierea transmițătorului cu receiverul. Aceasta poate dura până la 30 de minute.
3. Păstrați receiverul la o distanță de maximum 6 metri de transmițător.

Pasul 5: Încălzirea senzorului

După configurare, senzorul are nevoie de timp pentru a se adapta la corpul dvs. Acest lucru durează cca 2 ore. Păstrați receiverul la o distanță de maximum 6 metri de transmițător.

NU veți primi valori citite de senzor sau alerte până la finalizarea încălzirii senzorului.

 Dacă nu ați activat alertele în timpul configurării, **activați-le acum** pentru a primi alerte odată ce încălzirea senzorului se încheie.

Așteptați 2 ore

La finalizarea încălzirii senzorului, veți primi valorile citite de senzor.

Pasul 6: Verificați setările de pe receiver

 **Alertele Dexcom ONE nu vor înlocui setările receiverului.**

- Dacă receiverul este setat pe vibrații, nu veți auzi alertele de nivel crescut sau scăzut al glucozei.
- Pentru a verifica setările de sunet ale receiverului: Mergeți la **Meniu > Setări > Sunete de alertă**.
- Activați sunetul receiverului pentru a auzi alertele.

Pasul 7: Activarea alertelor

 **Alertele pentru glucoză vor fi emise numai dacă le activați.**

Dacă nu ați activat alertele în timpul configurării, puteți face acest lucru în orice moment. Pe receiver:

1. Mergeți la **Meniu > Setări > Alerte**.
2. Selectați alerta pe care doriți să o setați.

3. Urmați instrucțiunile de pe ecran.
4. Reveniți la **Meniu > Setări > Alerte** pentru a seta o altă alertă.

Pasul 8: Configurați aplicația Dexcom ONE (opțional)

1. Mergeți la magazinul de aplicații de pe smartphone-ul dvs.
 2. Căutați Dexcom ONE.
 3. Descărcați și deschideți aplicația Dexcom ONE.
 4. Urmați instrucțiunile de pe ecran, inclusiv instrucțiunile de activare a alertelor.
-

Citiți Ghidul de utilizare Dexcom ONE

Învățați să:

- Utilizați sistemul în siguranță
- Citiți ecranul de pornire
- Setati și utilizați alertele
- Luați decizii de tratament
- Porniți o nouă sesiune de senzor
- Reutilizați transmițătorul
- Depanați problemele

© 2022 Dexcom, Inc. Toate drepturile rezervate.

Protejat prin brevete **dexcom.com/patents**.

Dexcom, Dexcom ONE și Dexcom Care sunt mărci înregistrate ale Dexcom, Inc. în Statele Unite ale Americii și/sau în alte țări. *Bluetooth* este o marcă înregistrată deținută de Bluetooth SIG. Apple este o marcă comercială a Apple Inc., înregistrată în Statele Unite ale Americii și în alte țări. Android este o marcă înregistrată deținută de Alphabet Inc. Toate celelalte mărci sunt proprietatea titularilor respectivi.

Dexcom



Dexcom, Inc.

6340 Sequence Drive

San Diego, CA 92121 USA

+1.858.200.0200

dexcom.com

În afara SUA: Contactați
reprezentantul local al Dexcom



MDSS GmbH

Schiffgraben 41

30175 Hannover, Germany



AW-00018-76 Rev 001 MT-00018-76

Rev Date: 2022/08